



LA LECTURE

« La lecture, c'est l'action de déchiffrer
ce qui est écrit
et d'en saisir le sens. »

LA LECTURE

Que nous faut-il pour
que nous puissions lire

Les composantes de la lecture

Motivation-attention

Composante motrice

Composante sensorielle

Composante perceptive

Composante cognitive

<p><u>MOTIVATION</u></p> <p><u>ATTENTION</u></p>	<p>Représentation de la lecture (pourquoi j'apprends à lire) <u>Le projet de lecteur</u> « Quand l'élève sait vers quoi il tend, il apprendra d'autant mieux qu'il se représentera ce qu'il pourra faire lorsqu'il saura faire ce qu'il ne sait pas encore faire ». André Ouzoulias</p> <p>nécessité de focaliser l'attention , de maintenir l'attention</p>
<p><u>MOTRICE</u> geste-regard</p>	<p>Mouvement des yeux selon une stratégie pour que l'information tombe sur la fovéa</p>
<p><u>SENSORIELLE</u></p>	<p>acuité visuelle , empan visuel Vision périphérique Accommodation-vergence vision binoculaire</p>
<p><u>PERCEPTIVE</u></p>	<p>reconnaissance des signes, de la graphie, de l'identité des lettres Reconnaissance spatiale position et orientation des lettres</p>
<p><u>COGNITIVE</u> Langage Fonction exécutives mémoires</p>	<p>mot décodé, analysé, dénommé :</p> <ul style="list-style-type: none"> - connaissance de la signification des mots : reconnaissance du code sémantique - dénomination : reconnaissance du code phonologique

Motivation-attention

Composante motrice

Composante sensorielle

Composante perceptive

Composante cognitive

MOTIVATION

Représentation de la lecture (pourquoi j'apprends à lire) :

Le projet de lecteur

« Quand l'élève sait vers quoi il tend, il apprendra d'autant mieux qu'il se représentera ce qu'il pourra faire lorsqu'il saura faire ce qu'il ne sait pas encore faire ». André Ouzoulias

ATTENTION

Nécessité de focaliser l'attention , de maintenir l'attention

Motivation-attention

Composante motrice

Composante sensorielle

Composante perceptive

Composante cognitive

- La prise d'informations est sous la dépendance totale de l'oculomotricité
- La lecture n'est pas une poursuite lisse.
- Le regard se déplace

par **saccades**, bonds successifs entre chaque **fixation** FOVEOLAIRES

Notons l'importance de la posture globale du corps, de la tête et du tronc pour que ces mouvements du regard puissent se réaliser efficacement

Motivation-attention

Composante motrice

Composante sensorielle

Composante perceptive

Composante cognitive

FIXATION

Pause motrice pendant laquelle a lieu la vision, le traitement focal de l'information

La durée de la fixation dépend

- de la longueur de l'élément à déchiffrer
- du traitement cognitif

SACCADES

Motivation-attention

Composante motrice

Composante sensorielle

Composante perceptive

Composante cognitive

La saccade sépare un point de fixation à l'autre.

Aucune information ne peut-être saisit pendant la durée de la saccade

On Observe 3 types de saccades :

- Saccades de progression Petite amplitude Sens gauche droite
Nécessaires pour le transport du regard dans le mot et entre les mots

- Saccades de rappels de grandes amplitudes sens droite gauche
Nécessaires pour le retour à la ligne

- Saccades régressives de petites amplitudes sens droite gauche
Nécessaire pour compléter une information visuelle insuffisante et pour fixer un mot sauté

Motivation-attention

Composante motrice

Composante sensorielle

Composante perceptive

Composante cognitive

Les saccades sont

calibrées :

- ultra précises calculées au microcentième
- d'une fenêtre de fixation à l'autre
- pour le retour à la ligne suivante + une petite saccade avec de la tête

organisées

pour progresser le long de la ligne

LA COMPOSANTE MOTRICE

Fixations et saccades

8 years old, normal

Notre lapin

Ch. 10 le 11 matin 12 notre 13 lapin 14 se 15 sauve 16 de 17 son 18 son 19 il 20 prend 21 le
che 22 du 23 ja 24 il 25 la 26 croque 27 le 28 sou 29 le 30 saisins 31 la 32 hico 33 ie 34 le
piss 35 ant 36 la 37 laitue 38 fra 39 che 40 et 41 d'autres 42 le 43 un 44 e. 45 Quand 46 on 47 le 48 voit,
on 49 le 50 ct 51 sse 52 il 53 rent 54 ment 55 dans 56 sa 57 m 58 son.
59 Mais 60 le 61 gredin 62 ne 63 tarde 64 pas 65 à 66 revenir. 67 Gare 68 à 69 toi. 70 petit 71 coquin 72 de
73 lapin 74 !

8 years old, dyslexia

21 22 23 24 25 26 27 28 29 30 31 32 33 34 35 36 37 38 39 40 41 42 43 44 45 46 47 48 49 50 51 52 53 54 55 56 57 58 59 60 61 62 63 64 65 66 67 68 69 70 71 72 73 74 75 76 77 78 79 80 81 82 83 84 85 86 87 88 89 90 91 92 93 94 95 96 97 98 99 100

Ch. 10 le 11 matin 12 notre 13 lapin 14 se 15 sauve 16 de 17 son 18 son 19 il 20 prend 21 le
che 22 du 23 ja 24 il 25 la 26 croque 27 le 28 sou 29 le 30 saisins 31 la 32 hico 33 ie 34 le
piss 35 ant 36 la 37 laitue 38 fra 39 che 40 et 41 d'autres 42 le 43 un 44 e. 45 Quand 46 on 47 le 48 voit,
on 49 le 50 ct 51 sse 52 il 53 rent 54 ment 55 dans 56 sa 57 m 58 son.
59 Mais 60 le 61 gredin 62 ne 63 tarde 64 pas 65 à 66 revenir. 67 Gare 68 à 69 toi. 70 petit 71 coquin 72 de
73 lapin 74 !

Le processus sensori-moteur

Engagement global du corps (tronc, mains, tête) au début de l'apprentissage
sensations proprioceptives qui permettent
à la motricité oculaire de s'organiser

Progressivement ces mouvements tendent à disparaître.

Lors de difficultés en lecture,
ces mouvements peuvent-être une aide

La Lecture tête immobile, sans se perdre dans les lignes,
est mature vers 9 – 10 ans.

**Le schéma corporel
est le point d'appui de la fonction oculo-motrice**

Motivation-attention

Composante motrice

Composante sensorielle

Composante perceptive

Composante cognitive

LA LECTURE
LA COMPOSANTE SENSORIELLE

VISION BINOCULAIRE , VERGENCE, ACCOMODATION

ACUITE VISUELLE

EMPAN VISUEL

→ TRAITEMENT SEQUENTIEL

VISION PERIPHERIQUE

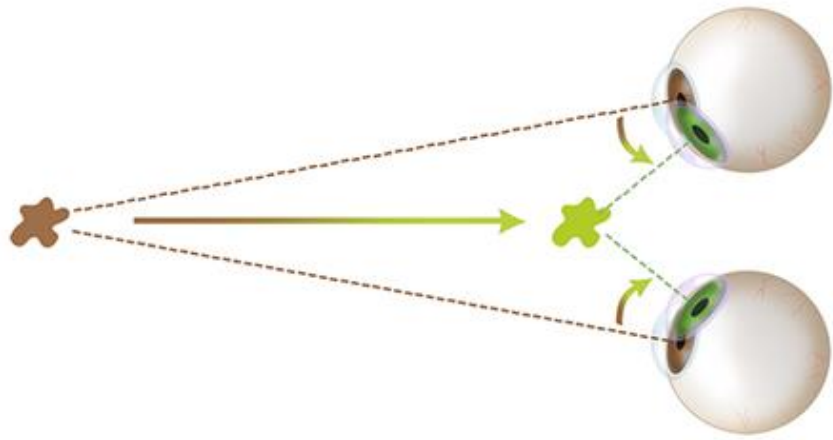
→ TRAITEMENT PARAVOVEAL

LA COMPOSANTE SENSORIELLE

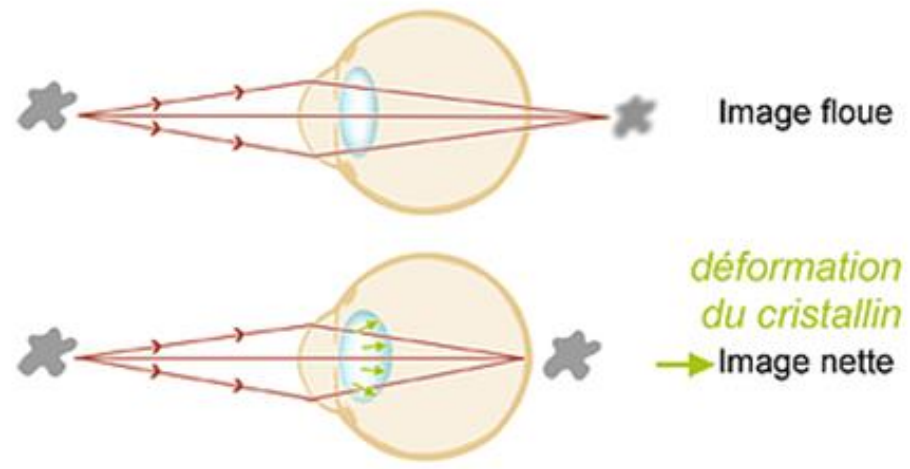
LE TRAITEMENT SEQUENTIEL

- VISION BINOCULAIRE
- CONVERGENCE , et ACCOMODATION
- Pour lire, les deux yeux doivent regarder le même mot en même temps, **en convergeant**, et le voir net **en accommodant**.
- Ces informations sont ensuite traitées par le cerveau, qui réunit ces deux sensations visuelles en une perception visuelle unique :

la fusion.



■ CONVERGENCE



■ ACCOMODATION

©EYE BRAIN 2011

LA COMPOSANTE SENSORIELLE
LE TRAITEMENT SEQUENTIEL
EMPAN PERCEPTIF

TRAITEMENT SEQUENTIEL de ce qui est vu , perçu
à chaque fixation, entre deux saccades :

→ EMPAN PERCEPTIF ou fenêtre attentionnelle

Réduit

- à la ligne de texte en train d'être lue
- Au nombre de caractères vus (10 à 15 lettres, 15°/° du champ visuel)

LA COMPOSANTE SENSORIELLE EMPAN PERCEPTIF

Constitué de deux zones qui renvoient à la structure anatomique du système visuel

- Au centre de la rétine , **la zone fovéale** est associée aux cônes (cellules de haute résolution)

→ acuité visuelle maximale qui permet une analyse fine des mots

- Autour de la zone fovéale , **la zone para fovéa** , associé aux bâtonnets (cellules de résolution moins précises)

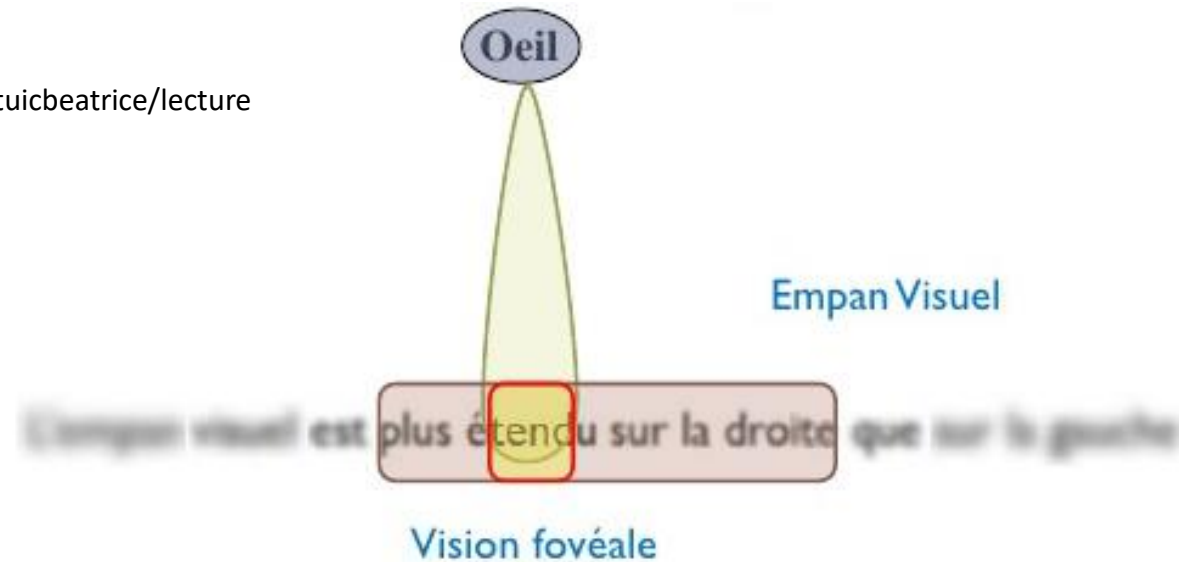
→ Identification des caractéristiques perceptives des mots , telles que la longueur et les caractères saillants

<https://sites.google.com/site/stagetuicbeatrice/lecture>

LA COMPOSANTE SENSORIELLE

EMPAN PERCEPTIF

<https://sites.google.com/site/stagetuicbeatrice/lecture>



VISION FOVEALE

traitement fovéale

Pour nous qui lisons de gauche à droite, l'empan est de 3-4 lettres à gauche et 7-8 lettres à droite

VISION PERIPHERIQUE

traitement parafovéal : permet l'anticipation

→ prétraitement des caractères à venir

→ programmation des saccades suivantes.

LA LECTURE

L'ensemble

- fixations, empan,
- vergence
- saccades organisées, ultra-précises
- coordination vision centrale/vision périphérique

permet l'acquisition de la stratégie oculomotrice, stratégie de la lecture, praxie du regard.

Il faut trois ans pour que cette praxie soit automatisée et précise (lecture lisse)

Les capacités visuo-attentionnelles

impliquées

- dans le guidage des mouvements oculaires
- dans la détermination des positions d'arrivée dans le mot ,
- Ce guidage évoluera en fonction du développement du stock de représentations lexicales

L'attention se concentre

- Au début de l'apprentissage sur les premières lettres
- Puis au centre gauche des mots
- Puis vers 8 ans , comparable à celle d'un lecteur expert

« Il faut attendre que l'enfant dispose d'un stock de représentations lexicales et d'une exposition à l'écrit , pour guider le positionnement des yeux de façon experte »

Les capacités visuo-attentionnelles

- Influencent **les mouvements oculaires** afin d'optimiser le positionnement des yeux sur les mots
- sont nécessaires pour le **traitement visuel** des mots
- Impliquées aussi dans le **traitement parafoveal** , en modulant celui-ci et en l'adaptant aux besoins de la lecture et en le coordonnant efficacement au traitement fovéal

Ref : spécificité des capacités visuo-attentionnelles et lecture chez l'enfant-L.Leibnitz et al – revue francophone d'orthoptie- 2015;8:45-49

LA COMPOSANTE PERCEPTIVE

reconnaissance des signes, de la graphie, de l'identité des lettres

Reconnaissance spatiale : position et orientation des lettres

A l'exploration du texte « s'ajoutent des contraintes perceptives »

L'ensemble des mots, des espaces, des signes crée un « encombrement perceptif » duquel l'enfant doit extraire l'information .

figure-fond

possibilité de faire abstraction d'un ensemble d'éléments pour se concentrer sur un seul.

Sens des positions

d p q b

Constance de formes :

reconnaitre une lettre même si sa taille, sa forme, son orientation change

Relations spatiales :

place de la lettre dans le mot

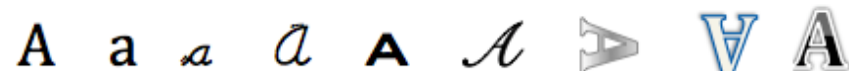
LA COMPOSANTE PERCEPTIVE

La mémoire

La perception de l'objet est davantage en lien avec l'image qui a été mémorisée, plutôt que la vision elle-même de l'objet .

Elle s'acquiert durant l'enfance en saisissant les objets et en les observant sous différents angles ou éclairages.

Un enfant d'âge scolaire est normalement capable de reconnaître, par exemple, la lettre « A » dans plusieurs styles ou orientations :



LA LECTURE

LA COMPOSANTE PERCEPTIVE ET RECONNAISSANCE

La création d'un code visuel efficace de l'écriture demande une transformation profonde d'une région cérébrale, occipito temporale qui permet de traiter la forme visuelle des mots.

Chez un bon lecteur cette région code les lettres isolées, les combinaisons de lettres qui correspondent à des graphèmes, des syllabes, des mots .

Former ce code neural n'est pas simple : exposer l'enfant à des lettres ne suffit pas ; ce qui transforme véritablement le circuit cortical de la lecture, c'est **l'enseignement systématique des correspondances entre les lettres et les sons du langage.**

LA LECTURE

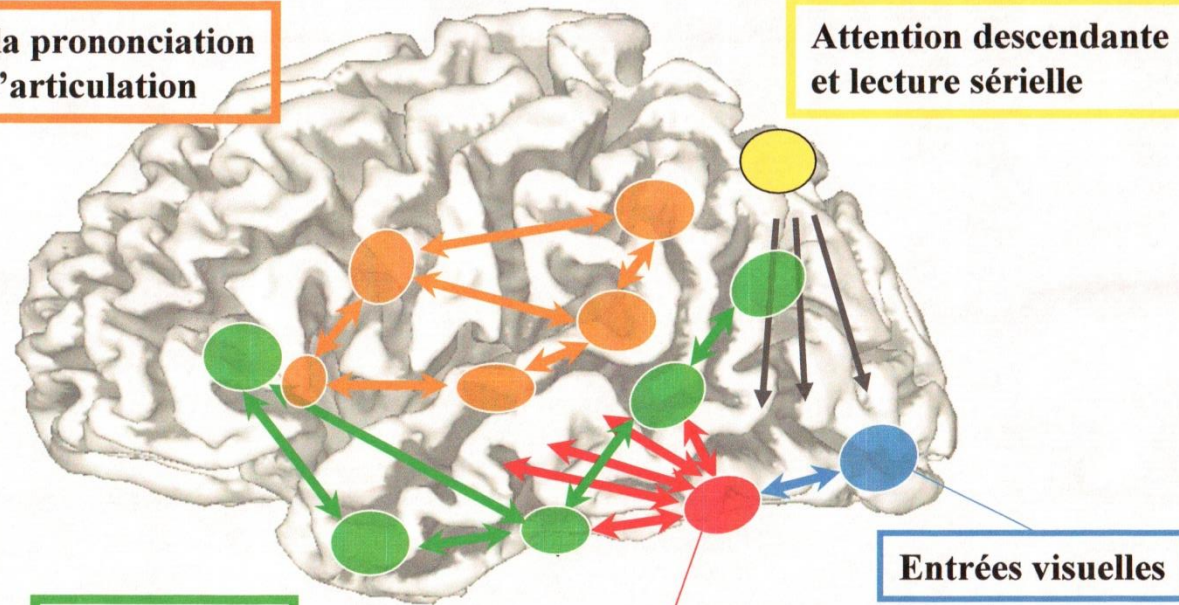
LE CIRCUIT CORTICAL DE LA LECTURE

-La région occipito-temporale gauche semble servir de « voie d'entrée » visuelle de la lecture

-Trois autres grands réseaux semblent ensuite être impliqués:

Accès à la prononciation
et à l'articulation

Attention descendante
et lecture sérielle



Accès au sens

Aire occipito-temporale ventrale
(forme visuelle des mots)

Entrées visuelles

Confusion des lettres en miroir

Chez le petit enfant la région visuelle qui doit servir à la lecture

- Ne répond pas encore bien aux lettres,
- Reconnaît d'autres formes telles que les objets ou les visages.
- Or un objet est perçu identique même si l'image est en miroir.
 - avantage de reconnaître n'importe quel objet (arbre, animal, etc) sous n'importe quel angle.
 - Cependant, cette propriété devient un désavantage pour la lecture : b n'est pas d, p n'est pas q.

Tous les enfants, et pas seulement les dyslexiques , confondent transitoirement les lettres en miroir. Cette région cérébrale doit désapprendre la ressemblance entre les lettres en miroir.

LA COMPOSANTE PERCEPTIVE ET RECONNAISSANCE

Confusion en Miroir : Rôle du geste écriture

- La voie ventrale permet la reconnaissance des objets,
- La voie « dorsale » reconnaît l'orientation des objets et commande les gestes

Reconnaître une casserole ne suffit pas pour s'en saisir, reconnaître son orientation est nécessaire (pour attraper le manche).

- Le geste peut donc lever l'ambiguïté de l'orientation des lettres.
- L'expérience montre que de simples exercices de tracé de lettres avec le doigt améliorent considérablement l'apprentissage de la lecture.

LA LECTURE

LA COMPOSANTE COGNITIVE

mot décodé, analysé, dénommé

- connaissance de la signification des mots : reconnaissance du code sémantique
- dénomination : reconnaissance du code phonologique

Langage

Fonctions exécutives :

attention, inhibition, planification, capacités d'analyse, de raisonnement

Mémoires

LA LECTURE

LES MECANISMES DE LA LECTURE

Prendre conscience du lien entre l'oral et l'écrit :

Comprendre que ce qui se dit à l'oral peut s'écrire et vice versa

Prendre conscience des phonèmes,

isoler, assembler ou séparer les sons dans un mot, capacité essentielle dans le travail de décodage

Comprendre que la langue française s'écrit avec un alphabet composé de 26 lettres

LA LECTURE

LES MECANISMES DE LA LECTURE

Comprendre qu'à une lettre ou un groupe de lettres correspond un son et inversement

- une lettre porte un nom et parfois un son différent (p : nom=pé , son = pe)
- une lettre peut transcrire un son ou plusieurs sons comme la lettre 's' qui peut faire à la fois le son [s] dans *Sophie* mais aussi [z] dans *Jason* ; 't' sera lu /t/ dans le mot *table* /s/ dans le mot *potion*.
A l'inverse seront lus de la même façon è, ê, ait, aient, ais... ou encore *ain* dans *pain*, *ein* dans *plein* ou *in* dans *sapin*.
- pour écrire un son, on peut utiliser différentes lettres ou groupe de lettres. (f = f ou ph)

L'absence de cette correspondance parfaite entre les lettres de l'alphabet, les phonèmes et les graphèmes complique bien sûr l'apprentissage de la lecture et de l'écriture du français
Ainsi, pour bien apprendre à lire, l'enfant devra déjà prendre conscience de ce mécanisme imparfait et donc de ces irrégularités

LA LECTURE

LES MECANISMES DE LA LECTURE

Comprendre la fusion syllabique , ou combinatoire simple

Associer le son d'une lettre ou d'un groupe de lettres avec une autre lettre ou un autre groupe de Lettre

Comprendre la notion de mot

associer le son produit par chacune des syllabes afin d'obtenir la sonorité finale du mot .

Pour cela

→ mémoriser la sonorité produite par la première syllabe

→ et en même temps décoder la seconde syllabe.

le mot prononcé, par ex chapeau, doit renvoyer à une image claire et précise: image mentale du chapeau

reconnaitre les mots

- Au fur et à mesure, La liaison sonore entre les syllabes est de plus en plus rapide : il reconnaît les mots

L'enfant comprend les phrases qu'il lit

- il faut avoir une image mentale des mots et les garder en mémoire pour reconstituer la globalité du message.

LA LECTURE

Et encore d'autres choses ...

- **Lecture et écriture sont indissociables**

Le développement des représentations orthographiques dépend du décodage correct des items

Une sensibilité particulière à l'orthographe se développe suite à une exposition importante à l'écrit.

-  **Il faut en même temps**

- Maîtriser de mieux en mieux l'expression orale
- Étendre son vocabulaire
- Découvrir la construction de la phrase
- Connaissance et association des différentes écritures (scripte, cursive, capitale).
- Prendre conscience du sens conventionnel de la lecture et de l'écriture (organisation dans un livre, une page, un texte).

selon une étude de l'Université de Cambridge, l'ordre des lettres dans un mot n'a pas d'importance, la seule chose importante est que la première et la dernière lettres soient à la bonne place. Le reste peut être dans un désordre total et vous pouvez toujours lire sans problème. C'est parce que le cerveau humain ne lit pas chaque lettre elle-même, mais le mot comme un tout.

Les mystères du cerveau humain
Lisez ce texte

C3 M355493 357 B13N D1FF1C1LE 4 L1R3,
M415 V07R3 C3RV34U 5'4D4P73 R4P1D3M3N7.
4U COMM3NC3M3N7 C'357 D1FF1C1L3,
M415 M41NT3N4N7 VOUS
Y P4RV3N3Z 54N5 D1FF1CUL73,
C3L4 PROUV3 4 QU3L P01N7
V07R3 C3RV34U L17 4U70M471QU3M3N7
54N5 3FF0R7 D3 V07R3 P4R7.
50Y3Z F13R, C3R741N35 P3R50NN35
3N 50N7 1NC4P4BL35.
P4R7493Z 51 VOUS 4V3Z R3USS1
4 L1R3 C3 73X73

QUELQUES PISTES POUR L'APPRENTISSAGE DE LA LECTURE EN CAS DE TROUBLES DE L'ORGANISATION DES SACCADÉS

- Les saccades ne tombent pas sur les mots, l'enfant saute des lettres, des mots, des lignes.
- Ce qu'il lit n'a aucun sens ...
- et cela lui demande énormément d'énergie car il doit **contrôler les saccades**, alors que pour nous cela est devenu automatique

La prise d'informations visuelles
est peu efficace et fatigante

LA LECTURE : quelques pistes

QUELLE METHODE

→ La plupart des méthodes de lecture au CP sont à **départ global** : Pour pouvoir rapidement lire des petits textes, les enfants apprennent à reconnaître globalement des mots (en les photographiant) et à mémoriser leur correspondance orale.

- Du fait de ses troubles du regard , l'enfant a des difficultés de mémoriser les mots globalement, puisqu'il ne peut les « photographier » globalement .
- On utilisera donc peu la méthode globale sauf pour les mots outils : dans, sur, avec, sous, et , est ...et les mots courts : il, elle, son, vous, petit.....

Favoriser la voie analytique

Un enfant avec trouble du regard voit, il peut voir les caractéristiques de chaque lettre.

S'appuyer sur ses compétences audito-verbales pour l'aider à mémoriser

→ les correspondances entre les phonèmes et les graphèmes.

→ la fusion syllabique

(f et a = fa, ne pas prononcer f mais fffff)

→ l'orthographe d'usage

passer par l'épellation pour que l'enfant puisse construire des représentations du codage oral-écrit

Conscience phonémique et phonologique

→ Faire acquérir une bonne conscience phonémique :

le langage parlé est composé de sons élémentaires, les phonèmes, qui sont les plus petites unités de la parole.

Par exemple, en jouant avec « la méthode de la planète des Alphas », l'enfant apprend les sons et leur correspondance en lettre écrite. (imprimerie, script, cursive),

→ travailler la conscience phonologique

capacité à percevoir, à découper et à manipuler les unités sonores du langage telles que la syllabe, la rime, le phonème

savoir séparer les mots en syllabes, pouvoir supprimer une syllabe, percevoir les rimes...

LA LECTURE

quelques définitions

- **Phonème** : unité de son ayant une valeur linguistique : le français compte 37 phonèmes
- **Phonologie** : étude des sons de la langue : phonème
- **Prosodie** : accentuation, intonation (interrogation, injonction, exclamation ...)
- **Graphème** : unité graphique du phonème : un même phonème peut avoir différents graphème « o » = o , au , eau
- **Orthographe** Ensemble de règles et d'usages définis comme norme pour écrire les mots d'une langue donnée.

LA LECTURE

quelques définitions

- **Langage**: faculté inhérente et universelle de l'humain de construire des langues (des codes) pour communiquer.(Leclerc 1989:15). Le langage est *inné*. : chaque individu cherche le moyen de communiquer avec l'autre, pour exprimer des mots , des concepts
- **Langue**: système de communication conventionnel particulier. Ensemble structuré composé d'éléments et de règles : La langue est *acquise*.
- **Parole**: La parole est un moyen de concrétiser le langage par la production de voix. Il faut faire vibrer les cordes vocales et bouger plusieurs muscles de la bouche et de la langue pour produire la parole
- **Phone**: « son » produit par la voix humaine
- **Phonétique**: étude, description, transcription des sons de la parole (phones)
- **Prononciation**: façon d'articuler un mot. La prononciation ne change pas le sens du mot, mais provient du contexte dans lequel on l'a appris. Le son prononcé peut s'écrire phonétiquement
- **Articulation**: Émettre les sons vocaux à l'aide de mouvements des lèvres et de la langue ; régler la disposition des organes vocaux pour former un phonème
- **Les codes**

Code orthographique : reconnaissance de l'identité des lettres et de la position des lettres

Code sémantique : connaissance de la signification des mots

Code phonologique , articulatoire

Favoriser la voie analytique

→ déchiffrage du mot syllabe après syllabe

- Il apprend les correspondances entre les phonèmes et les graphèmes.
- Puis, il commence à déchiffrer les syllabes (f et a = fa, ne pas prononcer f mais ffff)

→ s'appuyer sur la **verbalisation**

- pour l'aider à mémoriser : les relations graphèmes -phonèmes, la fusion syllabique, l'orthographe d'usage

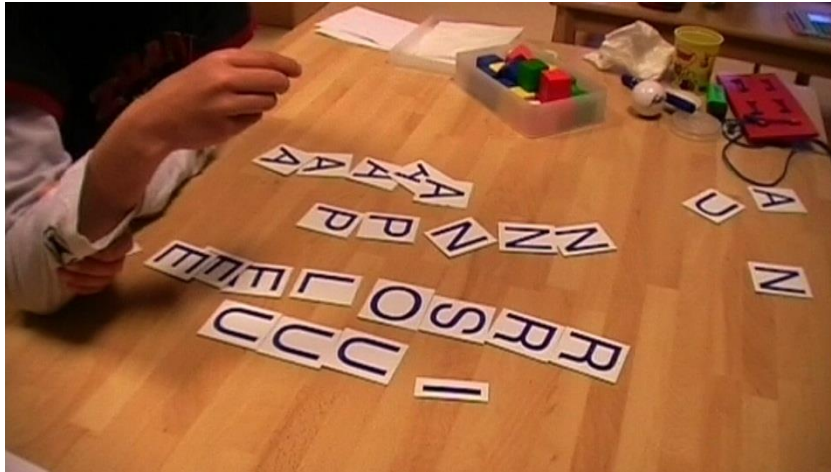
LA LECTURE

Ecrire

- 👤 Directement sur l'ordinateur si problème de production
- 👤 En utilisant un logiciel avec un retour vocal
- 👤 en utilisant des lettres magnétiques script que l'enfant peut disposer sur une ardoise magnétique
- En manipulant les lettres l'enfant prend conscience de l'importance de l'orientation : un b tourné vers le bas devient un q, idem pour le p et le d, le u et le n, de l'espace entre les mots
- 👤 en utilisant des étiquettes de syllabes mobiles pour reconstituer des mots.

LA LECTURE

Ecrire



Lettres aimantés

LA LECTURE

Automatiser la lecture

- Et améliorer la fluidité de la lecture grâce à la méthode par
IMPREGNATION SYLLABIQUE
- Bien que l'enfant ait compris le système de l'assemblage syllabique, il perd du temps à différencier certaines lettres (t ou f) il ne perçoit pas immédiatement les digraphes(ou, on, an...)

Par ex pour lire poule :

L'enfant commence à lire po et ne voit pas immédiatement le «ou ».

De ce fait son déchiffrage est hésitant et va gêner le stockage à court terme des mots. Quand il arrive à la fin de la phrase, il ne sait plus ce qu'il a lu .

LA LECTURE

Automatiser la lecture des syllabes

- On entraîne l'enfant à percevoir directement la syllabe en tant qu'entité :
- On lui montre des étiquettes avec les syllabes
par ex : fou, Ron, San, cou

pa	pi	po	pu	pé
ma	mi	mo	mu	mé
ra	ri	ro	ru	ré
la	li	lo	lu	lé
sa	si	so	su	sé
fa	fi	fo	fu	fé

Les syllabes avec tr

tra	tri	tre	tré
tru	tro	trou	tron
tran	troi	trê	trè
tren			

Les syllabes avec gr

gra	gri	gre	gré
gru	gro	grou	gron
gran	grê	grè	



LA LECTURE

Opposition syllabique des couleurs

- Pour aider à percevoir les syllabes dans un mot, on utilise 1 couleur par syllabe.

Les mots avec gr

un tigre	une grue
une grappe	des griffes
grand	gros
grosse	grande
gris	de la grenadine
le groupe	une grotte
la grippe	mon grand-père
ma grand-mère	la grève

Les mots avec pr

après	je préfère
il prépare	une prune
promis	un pré
je te prête	prudent
il prend	elle apprend
pratique	des progrès

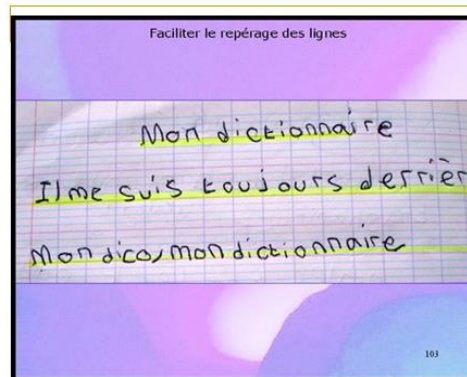
LA LECTURE

Utiliser des repères visuels

Les repères facilitent l'ancrage du regard à tel et tel endroit

Pour l'apprentissage du sens de la lecture. Je démarre au vert, je m'arrête au rouge, puis je redémarre au vert.

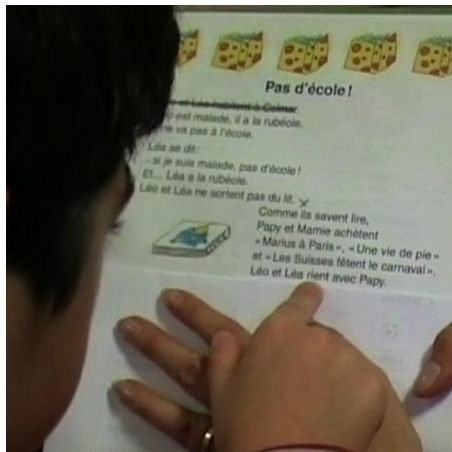
- Aider l'enfant à visualiser les lignes (ou le début des lignes) en utilisant des surligneurs
- on peut aussi différencier chaque ligne ex l'une en couleur l'autre pas



LA LECTURE

quelques autres moyens pour faciliter la lecture

- espacer les lignes car plus les lignes sont serrées , plus il est difficile de ne pas sauter de ligne .
- l'autoriser à s'aider du doigt ou d'une règle pour suivre (si l'on observe que cela aide)
- Ou d'un cache
- En utilisant un plan incliné



Vanberten Denise, ergothérapeute
CNRHR LOOS

LA LECTURE

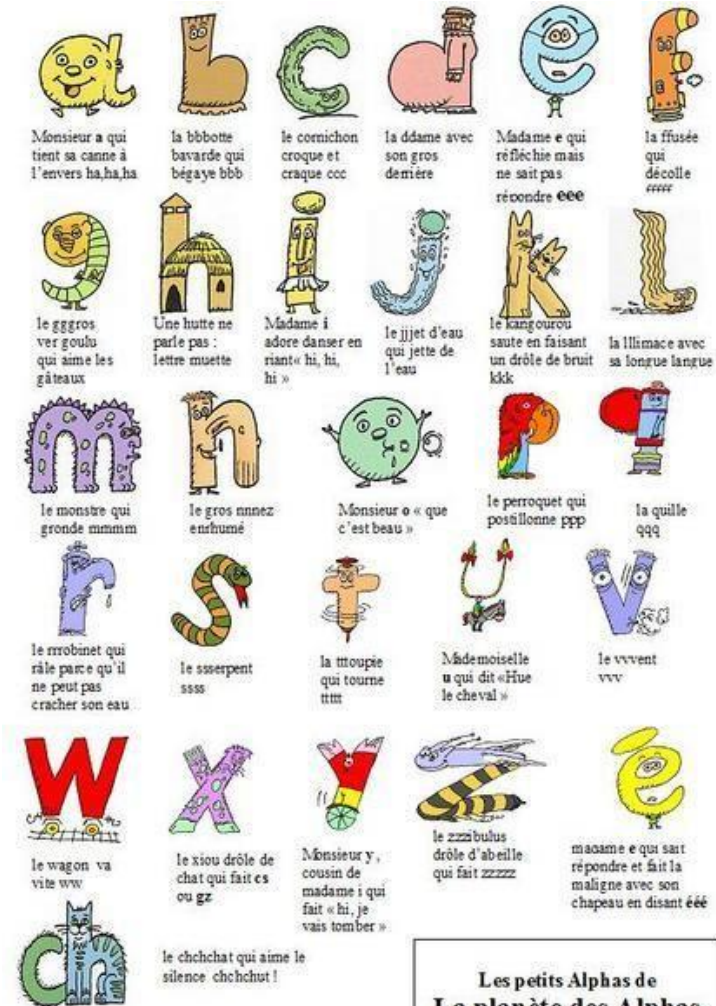
LA PLANETE DES ALPHAS

- amener les enfants à découvrir comment fonctionne le code écrit
- un conte qui va offrir plusieurs niveaux de traitement cognitif (mémoire visuelle, auditive, kinesthésique)

Chaque lettre est un personnage (un alpha)
qui a une forme (graphème) particulière
et un son particulier (phonème)

LA LECTURE

LA PLANETE DES ALPHAS



Les petits Alphas de
La planète des Alphas

LA LECTURE LA PLANÈTE DES ALPHAS

- les enfants par une foule de détails se forment des images mentales, font des associations d'idées qui développe leur conscience phonémique. (Exemple : le m est un monstre à 3 pattes qui effraie par son « mmmm »)
 - La planète des alphas » permet de matérialiser la relation qui unit phonèmes et graphèmes
- De découvrir implicitement le principe alphabétique
- De combiner des lettres pour faire des syllabes
-



Entraîner l'oculo-motricité

Cela reste la base , surtout si l'on constate des difficultés dans la fixation, les saccades, l'exploration visuo-spatiale, dans l'attention , dans la vision simultanée, dans la régulation des mouvements oculaires.

👁️ Fixation : travailler l'empan visuel (sur sa taille et sa durée) on peut utiliser un diaporama , ou la lecture en opposition de couleur ou segmentée.

👁️ Saccades :

- Entre deux éléments - Utiliser les créneaux du château de labro - Des fenêtres alignées - Pointer le début et fin de lignes - repasser au crayon des lignes discontinues- pointer le centre de droites, de cercles ou de carrés

Cette stimulation peut être accompagnée d'un renforcement auditif ou par les consignes verbales qui fournit un moyen de régulation, de rythme

LA LECTURE

Entraîner l'oculo-motricité

- Cette stimulation oculo-motrice pourra être reprise régulièrement au cours de l'apprentissage de la lecture au fur et à mesure de sa complexité
- C'est ainsi que seront obtenues la **regulation** de la progression des saccades et l'exploration des champs périphériques indispensables au bon lecteur.
- Il faut aussi tenir compte du coût attentionnel et donc de la fatigue

