

TEST D'EXPLORATION VISUELLE BARRAGE DES H

EXPLICATION DU TEST

Présentation du test et des conditions d'obtention des données chiffrées et qualitatives qui suivent :

Le test de barrage des H est un test utilisé initialement avec des adultes cérébro-lésés, afin d'évaluer leur hémisphère négligence.

Il est également utilisé par les ergothérapeutes et les orthoptistes avec des enfants afin d'évaluer leurs stratégies d'exploration visuelle.

Ce test est utilisé lors d'une évaluation en ergothérapie en complément d'une batterie d'autres bilans.

Il nous permet d'observer les stratégies visuelles que peut mettre en place l'enfant, son oculomotricité et l'organisation de son regard. La présentation linéaire peut solliciter une stratégie oculo-lexique.

Dans le cas de difficultés (peu de cibles barrées, anarchie totale du regard, temps très long...), nous alertons l'orthoptiste afin de proposer un bilan approfondi de la motricité oculaire et l'ophtalmologiste pour s'assurer de l'intégrité de la vision..

Nous avons décidé cette année de proposer à 2 étudiants en ergothérapie de nous aider à se faire idée du comportement d'enfants tout venants de grande section de maternelle (GSM) jusqu'au CM2 face à cette tâche.

Stéphanie BORGES et Julien BRIANT sont étudiants en 2ème année à l'IFE ADERE, à Paris, ils ont participé à notre projet en se rendant dans des écoles et en observant le comportement des enfants et en obtenant des "normes" indicatives. 180 enfants ont participé à cette étude, 30 par classe.

On ne peut parler de norme en dessous de cohortes d'enfants inférieures à 100, c'est pourquoi nous insistons sur le fait que les éléments chiffrés et qualitatifs issus de cette étude ne constituent qu'une APPROCHE et n'est en aucun cas un ETALONNAGE.

Les enfants de GSM sont issus d'un milieu social aisé (Joinville le pont, 94), les enfants des autres classes sont issus d'une zone d'Education Prioritaire (ZEP) (Sarcelles, 95). L'échantillonnage n'est donc pas révélateur de toutes les couches socio-économiques françaises.

De cette cohorte d'enfants sont exclus ceux portant habituellement des lunettes et les ayant oubliés.

Protocole de passation :

L'enfant est assis en face de l'examineur.

L'examineur s'assure que l'enfant connaît la lettre H, au besoin lui montre sur la feuille de discrimination

L'examineur lit la consigne

Il propose à l'enfant de choisir un feutre

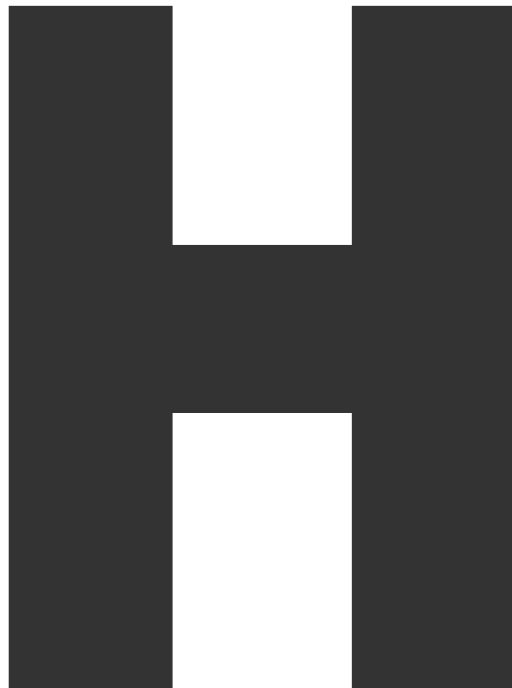
Il déclenche le chronomètre après avoir demandé à l'enfant s'il est prêt, et en indiquant le départ par un "top" oral.

Il suit le trajet de l'enfant en notant sur la feuille de passation un numéro à côté de chaque H barré. A la fin de chaque minute, il fait une croix à côté du dernier H barré (1mn = 1 croix / 2mn = 2 croix). Il entoure le dernier H barré (temps écoulé ou celui que l'enfant désigne comme étant le dernier). Si l'enfant termine avant les 3 minutes limite, l'examineur note le temps mis à côté du dernier H barré.

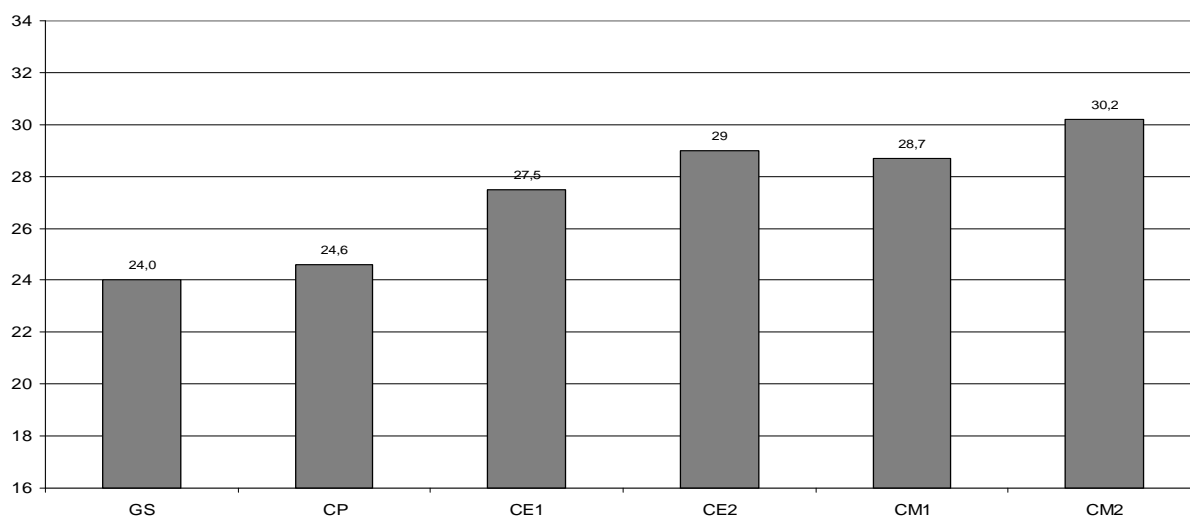
Lors de la cotation, l'examineur note dans le tableau prévu à cet effet le nombre de H barré, le temps mis (en mn et/ou secondes, les chiffres sont indiqués en secondes pour plus de facilité de calcul). Il trace une ligne qui rejoint tous les H barré par ordre afin de déterminer le type de stratégie (ou de non-stratégie) pour chaque intervalle de temps (0-1mn / 1-2 mn / 2-3mn).

Epreuve inspirée de DILLER L., WEINBERG J., Hemi-attention in rehabilitation. In : E.A. WEINSTEIN et R.P. FREDLAND, *advances in Neurology*, vol.18. Raven Press, New York, 1977.

Références citées dans : MAZEAU M., *Déficits visuo-spatiaux et dyspraxies de l'enfant. Du trouble à la rééducation*. Ed Masson, 1995 (p52).

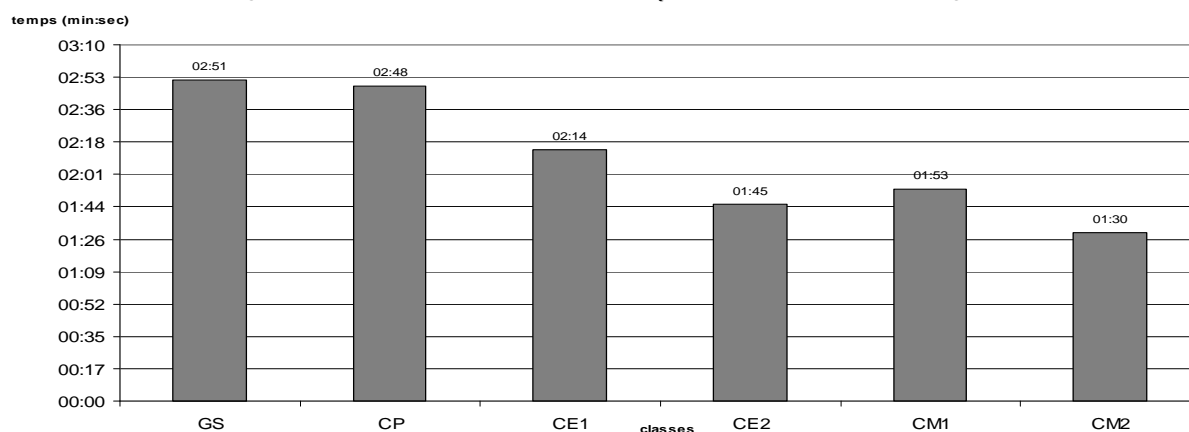


NOMBRE DE BARRAGE (recueil des données en février pour toutes les classes)



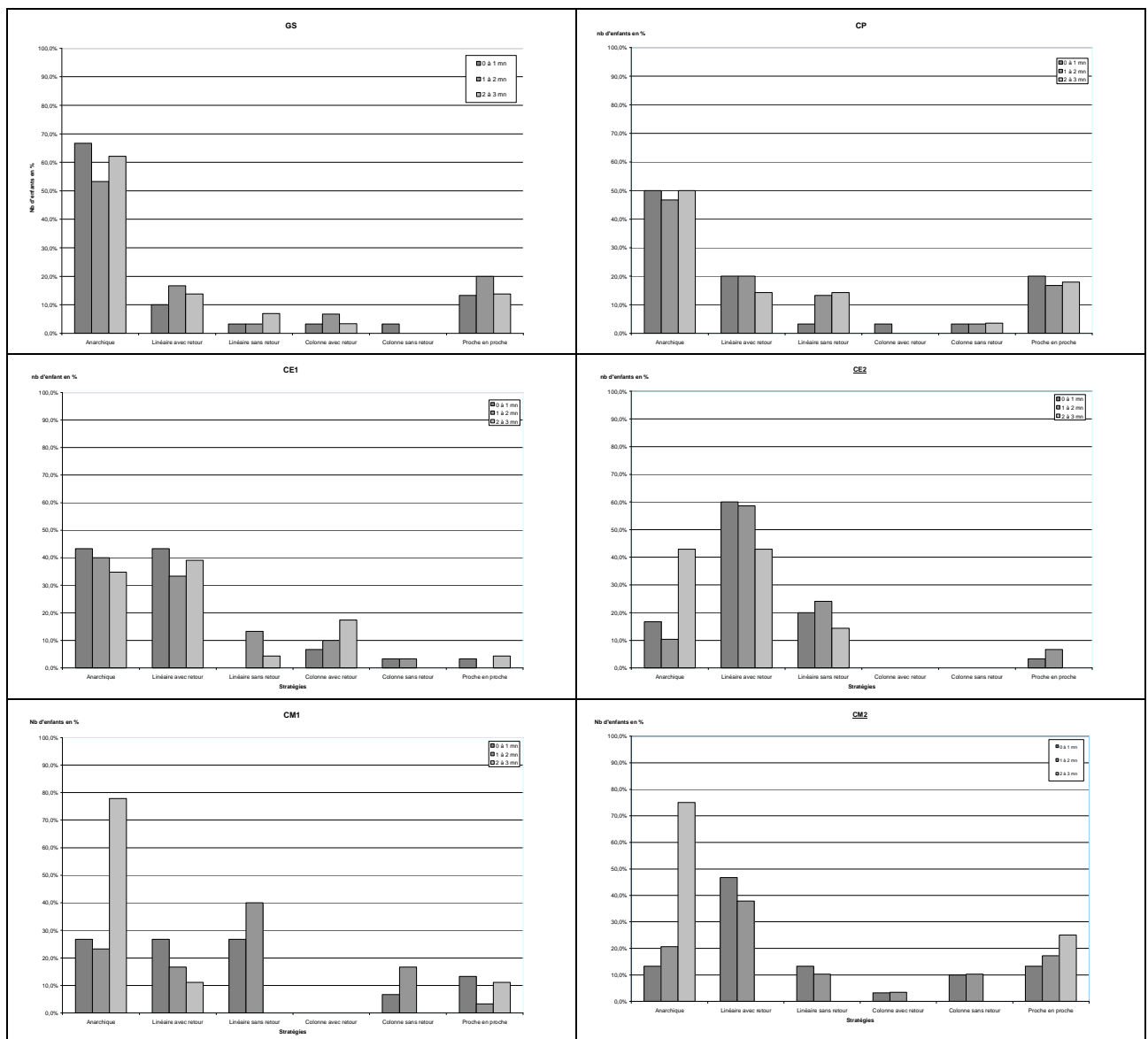
Nombre de cibles barrées						
classe	GS	CP	CE1	CE2	CM1	CM2
Age moyen	5.02	6.01	7	8.04	9.06	10.05
N	30	30	30	30	30	30
M	24	24.5	27.5	29	28.7	30.2
σ	6	6	6.5	4.5	3.7	3

TEMPS MIS (recueil des données en février pour toutes les classes)



Temps auquel l'enfant estime avoir fini						
	GS	CP	CE1	CE2	CM1	CM2
N	30	30	30	30	30	30
M (secondes)	171	170	134	105	114	90
σ (secondes)	14.4	26	31	29	34	27

STRATEGIES DE RECHERCHE



Stratégies principales	GSM	CP	CE1	CE2	CM1	CM2
	Sur 3mn	Sur 3mn	Sur 3mn	Sur 2mn	Sur 2mn	Sur 2mn
anarchique	50 à 60%	50%	40%		20%	10%
Proche en proche	10 à 20%	20%				10%
Linéaire avec retour		20%	40%	60%	20%	40%
Linéaire sans retour				20%	20%	10%
Colonne A/Ss retour						

MODIFICATION DE STRATEGIE EN COURS D'EXPLORATION

	GSM	CP	CE1	CE2	CM1	CM2
	<i>0% ont fini au bout de 2mn</i>	<i>3% ont fini au bout de 2mn</i>	<i>25% ont fini au bout de 2mn</i>	<i>85% ont fini au bout de 2mn</i>	<i>70% ont fini au bout de 2mn</i>	<i>90% ont fini au bout de 2mn</i>
Mode de recherche identique sur toute la recherche	60% dont 20% avec une stratégie 80% sans stratégie (anarchie stable)	45% dont 20% avec une stratégie 80% sans stratégie (anarchie stable)	75% dont 50% avec une stratégie (la plupart en ligne avec ou sans retour) 50% sans stratégie (anarchie stable)	95% dont 85% avec une stratégie (la majorité linéaire avec ou sans retour) 15% sans stratégie (anarchie stable)	55% dont 85% avec une stratégie (la majorité linéaire A/S retour) 15% sans stratégie (anarchie stable)	85% dont 85% avec une stratégie (la majorité linéaire A/S retour ou colonne A/S retour) 15% sans stratégie (anarchie stable)
Mode de recherche variable pendant la recherche	40% Avec toutes les variations possibles	55% Avec surtout des alternances entre proche en proche et linéaire	25% Avec surtout des alternances entre linéaire A/S retour ou colonne A/S retour	5%	45% dont 85% une variabilité inclassable 15% qui commencent avec une stratégie et finissent anarchiquement pour vérifier	15% dont 90% une variabilité inclassable 10% qui commencent avec une stratégie et finissent anarchiquement pour vérifier

Observations :

☒ Le mode de recherche anarchique est le plus souvent suivi du début à la fin ou bien permet parfois la vérification (chez les plus grands).

☒ La stratégie de proche en proche diminue avec l'âge.

☒ Plus l'enfant est grand (à partir du CE1), plus la stratégie est stable au cours de sa recherche.

☒ Plus l'enfant est grand (à partir du CE2), plus il met en place de stratégie en ligne ou en colonne.

EMPLACEMENT DU 1^{ER} POINTAGE

(SEUL SONT RETENUS LES % > 10, ARRONDI A L'ENTIER SUPERIEUR)

GS (exprimé en %)		
40		
		27

CE2 (exprimé en %)		
83	13	

CP (exprimé en %)		
53		

CM1 (exprimé en %)		
90		

CE1 (exprimé en %)		
47	30	

CM2 (exprimé en %)		
93		

On observe que globalement, le nombre de 1^{er} pointage *en haut à gauche* augmente avec le niveau de la classe, et surtout qu'il est majoritairement présent dès la grande section de maternelle.

B M H J K T B D H U I E H N O P L D W H
H K T U I O E V H M E D H U I L P I U E
T U K M H O P E G B W Y I L O W H J U O
R T U N G D R H U P E V Z X W A U M H U
Q E T V H I K R D U I P L E N U G S T B
S T G J U I L R V W X H U R M C I L O P
H U M E V W S T B U L O W C T B U W X Q
D Y H R T H I L I E B W H I L K O P T N
A T N W P L T H U I E V W D I L O B E W
G Y J I H E C V E D H I E M S Y W Y U H
S H E B Y N W C H I O R V W S U M H I R
E G W C B Y H R N I L O P H R B G E V H
H K T U I O E V H M E D H I L P I U E N
T U K M H O P E G B W I I L O W H J U O
R T U N G D R H U O P E V Z X W A U M H

B M H J K T B D H U I E H N O P L D W H
H K T U I O E V H M E D H U I L P I U E
T U K M H O P E G B W Y I L O W H J U O
R T U N G D R H U P E V Z X W A U M H U
Q E T V H I K R D U I P L E N U G S T B
S T G J U I L R V W X H U R M C I L O P
H U M E V W S T B U L O W C T B U W X Q
D Y H R T H I L I E B W H I L K O P T N
A T N W P L T H U I E V W D I L O B E W
G Y J I H E C V E D H I E M S Y W Y U H
S H E B Y N W C H I O R V W S U M H I R
E G W C B Y H R N I L O P H R B G E V H
H K T U I O E V H M E D H I L P I U E N
T U K M H O P E G B W I I L O W H J U O
R T U N G D R H U O P E V Z X W A U M H